

Jupe Zara élastiquée

En polyester satiné uni

Degré de difficulté
Débutantes absolues

Dimensions
Taille unique



Matériel

- 2 m de tissu* : polyester satiné uni
- Environ 70 cm d'élastique (3 cm de large)
- Fil à coudre microtex
- Papier pour patron

***Il faut 2 mètres de tissu pour ne pas avoir de couture dans le dos ou avec un tissu imprimé. Avec un tissu de 150 cm de large, un mètre suffit. Mais il y aura une couture dans le dos.**

Conseils

Utiliser un tissu au tombé souple et non extensible.
Un crêpe polyester est idéal pour ce modèle.

Réalisation

- Dessiner le modèle sur du papier à patron, comme sur le schéma technique. Commencer avec le grand rectangle et remplir le reste du schéma. La valeur de la couture n'est pas comprise, il faut donc ajouter 1 cm. Sur le haut de la jupe, reporter une valeur de couture de 3,5 cm. Le bas est fini avec un ourlet roulé ou surjeté, il ne faut donc pas prévoir de valeur de couture supplémentaire.

- Découper le patron 2x dans le tissu, poser les pièces comme sur le plan de découpe.
 - Avec un tissu de 150 cm de large, il ne faut qu'un mètre de tissu, avec une couture dans le dos (faire la couture du dos avant de continuer (A))
 - Pour ne pas avoir de couture dans le dos, il faut 2 mètres de tissu, et les pièces peuvent être découpées de part et d'autre du pli du tissu.
- Terminer maintenant la jupe. Déposer le dos et le devant endroit sur endroit et coudre les coutures latérales. Surjeter les coutures, pour ne pas qu'elles s'effilochent. (B)
- Surjeter le haut et le bas de la jupe.
- Faire le tunnel pour l'élastique. Replier 3,5 cm sur le dessus et coudre autour, aussi près que possible du surjet. Laisser une petite ouverture de 5 cm pour pouvoir tirer sur l'élastique par la suite. (C)
- Prendre environ 70 cm d'élastique de 3 cm de large (pour une taille 38 à 42), ou prendre la mesure de la taille. Il faut alors prendre la mesure la plus confortable. La longueur peut varier quelque peu, pour une jupe plus près du corps ou plus ample. Il faut également prévoir 2 cm de plus pour la couture.
- Passer l'élastique dans le tunnel par la petite ouverture (à l'aide d'une grande épingle de nourrice piquée à une extrémité de l'élastique). Coudre ensemble les côtés de l'élastique (en veillant à ce qu'il soit à plat avant de coudre). (D)
- Coudre la petite ouverture de 5 cm.
- Terminer l'ourlet de la jupe. Surjeter le bord du bas (surjet de bord) ou faire un point zigzag très fin. Il est également possible de faire un ourlet roulé. En raison du modèle de la jupe, il n'est pas possible de réaliser un ourlet plus grand, qui n'aurait pas un beau tombé souple. (E)

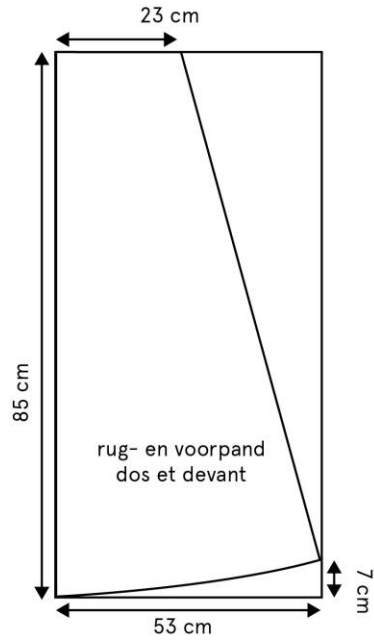
Finition

- La longueur de la jupe peut varier ! Pour une jupe plus longue, dessiner le bas plus haut sur le patron. Pour une jupe plus longue, rallonger la ligne oblique sur le côté et dessiner le bas plus bas.

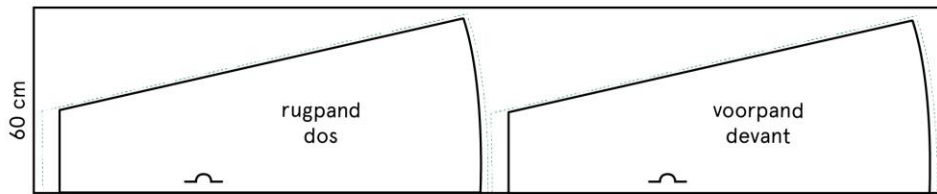
Conseils

- Il est toujours préférable de faire un prototype dans un tissu d'essai, avant de découper le tissu final. Cela permet d'enfiler le modèle et d'y apporter d'éventuelles adaptations.
- Bien repasser le tissu avant d'y reporter le patron et de commencer à couper le tissu. Certains tissus se rétractent un peu au repassage (et au lavage), il vaut donc mieux le faire avant la découpe.
- À défaut de surjeteuse, un point zigzag sur le bord est possible également.
- [Pour aller plus loin dans les finitions, que diriez-vous d'une fausse bande de boutonnage ?](#) Découvrez le modèle Zara, élastiqué et boutonné.

Zara rok met rekker
afmetingen patroon (in cm)
dimensions patron (en cm)

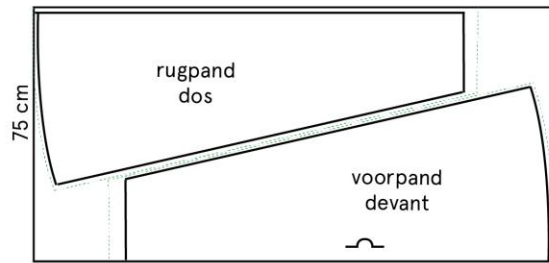


knipplan / plan de découpe



200 cm

of / ou



100 cm

Zara
Stappenplan
Feuille de route

