

Penny – T-shirt ajouré en Multico



Degré de difficulté

Tricoteuses avec un peu d'expérience

Taille

S (M – L – XL)

Matériel

- Aiguilles droites 4 mm
- Aiguilles circulaires 4 mm
- Anneaux marqueurs tricot
- 1 aiguille à laine
- 6 (7 – 8 – 9) pelotes Multico – 100

Échantillon

10 x 10 cm = 24 mailles et 36 rangs selon le motif fantaisie

Points employés

Point mousse

- Tricot en aller-retour : tous les rangs et toutes les mailles à l'endroit.
- Tricot en rond : alterner 1 tour endroit et 1 tour envers.

Point jersey

- 1^{er} rang : tricoter toutes les mailles à l'endroit.
- 2^e rang : tricoter toutes les mailles à l'envers.
- Toujours répéter ces 2 rangs.

Motif fantaisie ajouré en suivant le schéma

Réalisation

Dos

- Monter 118 (130 – 142 – 154) mailles et tricoter 4 rangs au point mousse.
- Tricoter 2 rangs au point jersey endroit.
- Continuer selon le motif fantaisie. Tricoter 4 (5 – 1 – 2) mailles au point jersey endroit, puis tricoter 11 (12 – 14 – 15) répétitions du motif fantaisie, et les 4 (5 – 1 – 2) dernières mailles au point jersey endroit. Se reporter aux conseils.
- Tricoter jusqu'à une hauteur totale de 26 (29 – 31 – 34) cm et rabattre 8 mailles de chaque côté pour les emmanchures.
- Continuer à tricoter jusqu'à une hauteur totale de 47 (50 – 53 – 56) cm, rabattre les 42 (42 – 44 – 46) mailles centrales et continuer à tricoter les 2 moitiés séparément.
- Rabattre 3 mailles au rang suivant à l'encolure.
- Continuer à tricoter jusqu'à une hauteur totale de 48 (51 – 54 – 57) cm et rabattre simplement les 27 (33 – 38 – 43) mailles restantes.

Devant

- Tricoter comme pour le dos jusqu'à une hauteur totale de 41 (44 – 47 – 50) cm et rabattre les 28 (28 – 30 – 32) mailles centrales (voir Conseils). Tricoter à présent les 2 moitiés séparément.
- Tous les 2 rangs à l'encolure, rabattre d'abord 4 mailles, puis 3 mailles, puis 2 mailles et ensuite encore 1 maille.
- Continuer à tricoter jusqu'à une hauteur totale de 48 (51 – 54 – 57) cm et rabattre simplement les 27 (33 – 38 – 43) mailles restantes.

Manches

- Monter 84 (94 – 102 – 112) mailles et tricoter 4 rangs au point mousse.
- Tricoter 2 rangs au point jersey endroit.
- Continuer selon le motif fantaisie. Tricoter 2 (2 – 1 – 1) mailles au point jersey endroit, puis tricoter 8 (9 – 10 – 11) répétitions du motif fantaisie, et les 2 (2 – 1 – 1) dernières mailles au point jersey endroit.
- Augmenter 1 maille de chaque côté à 2 mailles du bord tous les 6 (10 – 14 – 0) rangs, et ce 12 (7 – 5 – 0) fois (voir Conseils). Pour la plus grande taille, il n'y a donc aucune augmentation à réaliser. Veiller à bien respecter le dessin ajouré. Ceci ne posera aucun problème si on utilise des anneaux marqueurs tricot au début de chaque répétition.
- Continuer à tricoter jusqu'à une hauteur totale de 26 (27 – 28 – 29) cm et rabattre simplement les mailles (voir Conseils).

Finitions

- Tendre les pièces sur un tapis de yoga, les humidifier avec un vaporisateur et les laisser sécher 24 heures à l'air libre.
- Fermer les coutures d'épaule et relever 122 (128 – 134 – 140) mailles avec l'aiguille circulaire 4 mm, en commençant par le côté droit de l'arrière du cou, pour l'encolure. Relever d'abord 1 maille pour chaque maille dans le dos et continuer ainsi sur le devant. Placer éventuellement 1 marqueur au milieu des mailles rabattues du devant afin d'avoir le même nombre de mailles de chaque côté. Tricoter au point mousse avec l'aiguille circulaire (= en alternant 1 tour endroit et

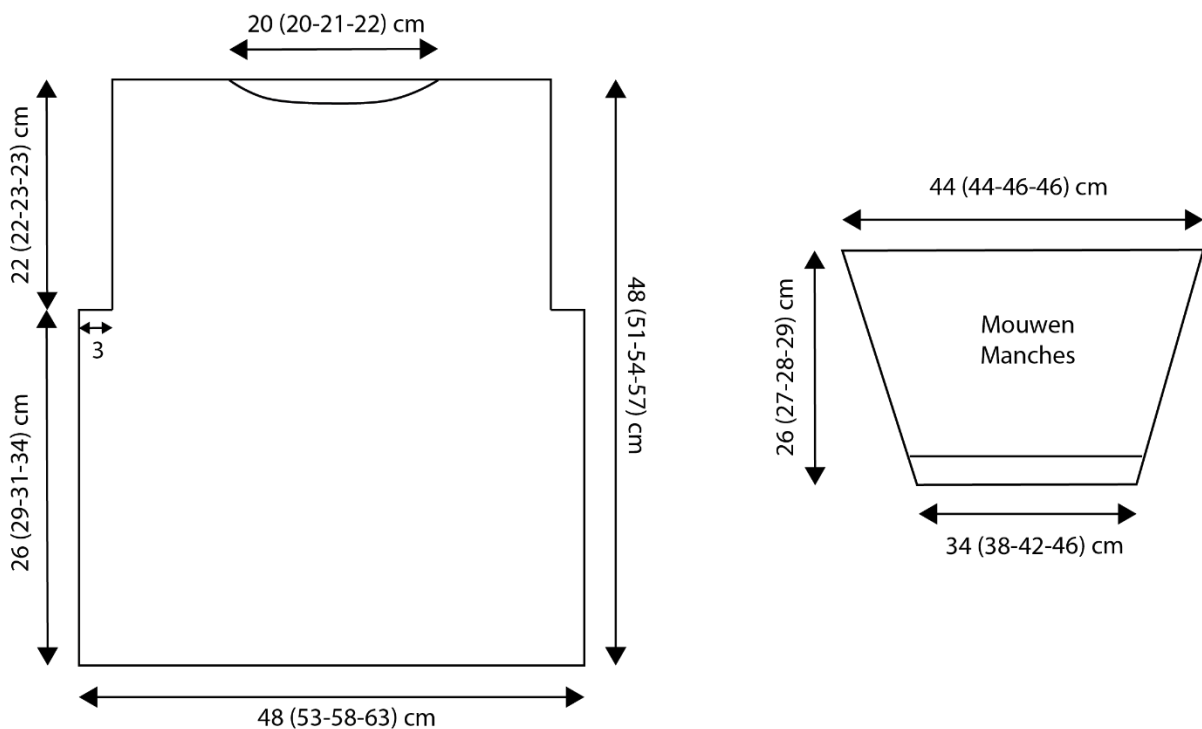
1 tour envers). Commencer par 1 tour envers. On peut aussi choisir de ne coudre provisoirement qu'une seule épaule et de tricoter le col en aller-retour avec des aiguilles simples. Dans ce dernier cas, il faut tricoter toutes les mailles et tous les rangs à l'endroit. Rabattre simplement les mailles dès qu'on a 3 côtes sur l'endroit.

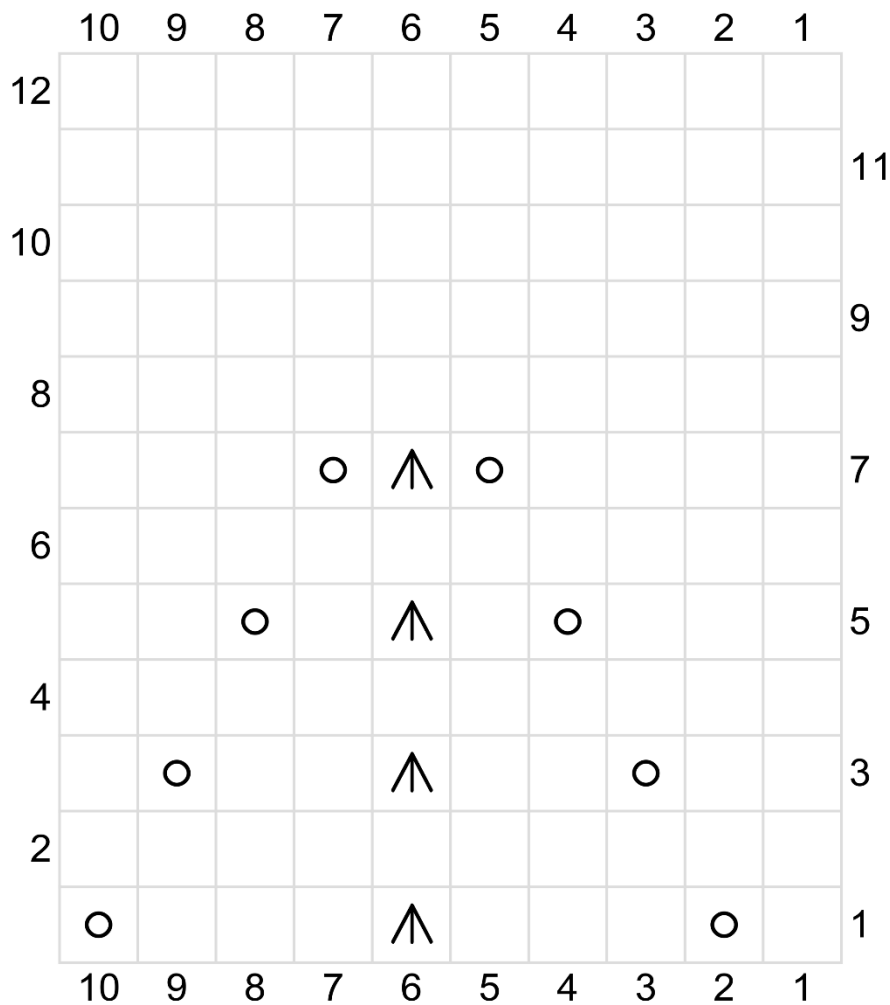
- Coudre les manches dans les emmanchures et fermer les coutures restantes.

Conseils

- On peut toujours placer 1 anneau marqueur tricot au début du diagramme de 10 mailles pour faciliter le comptage.
- S'il faut rabattre les 28 (28 – 30 – 32) mailles centrales au niveau du devant pour l'encolure, on peut marquer le milieu de ces mailles pour pouvoir ultérieurement définir le milieu au niveau de l'encolure. On verra ainsi qu'on relève exactement le même nombre de mailles des 2 côtés de ce marquage.
- Si on a réalisé des augmentations aux manches et qu'on souhaite appliquer le motif ajouré au début et à la fin du rang, il faut également veiller à ajuster les diminutions au nombre de jetés créés. Si, par exemple, on manque de place à la fin du rang pour réaliser le deuxième jeté du diagramme, il faut penser à réaliser 1 diminution simple à l'endroit où on doit normalement faire 1 double diminution. On glisse donc 1 seule maille au lieu de 2 avant de réaliser le surjet.
- Si on applique 1 marquage au milieu sur le dernier rang (avant de rabattre les manches), il sera plus facile ultérieurement de coudre la manche à la couture d'épaule au bon endroit.

DESSIN TECHNIQUE





Penny

- Rech in de oneven rij, averecht in de even rij / Endroit dans les rangs impaires, envers dans les rangs paires
- ⤴ Haal 2 steken recht af, brei de volgende steek recht en haal de afgehaalde steken over de gebreide steek / Glisser 2 mailles à l'endroit, tricoter la maille suivante à l'endroit et passer les mailles glissées par-dessus la maille tricotée
- Omslag / Jete