



LANA  
dames  
slipover

S11122





S11122

V.1/MZ/KM

# LANA dames slipover

Design: Käte Stödter



breien



gemiddeld



aanbevolen garen

MAAT	XS	S	M	L	XL
	32/34	36/38	40/42	44/46	48/50
<b>Achterpand en voorpand</b>					
onderbreedte	46	50	54	58	62
lengte tot armsgat	33	33	33	34	35
lengte armsgat	19	20	21	22	23
hoogte schouder	6	6	6	6	6
schouderbreedte	17	19	21	23	25
halsbreedte	20	20	20	20	20
halsdiepte achterpand	2	2	2	2	2
halsdiepte voorpand	28	28	28	28	28
totale lengte	58	59	60	62	64

Alle getallen in cm

## MATERIAAL

Schachenmayr Alpaca Classico, bolletje van 50 g

ca. 50 g ≈ 90 m

kl 0013 (taupe)

7, 8, 9, 10, 11 bolletjes

De etiketten controleren en alleen bolletjes van dezelfde kleurpartij nemen. De hoeveelheid garen kan van persoon tot persoon verschillen.

1 rondbreinld 4,5 mm en 5,5 mm, 80 cm lang

1 rondbreinld 4,5 mm, 40 en 60 cm lang

1 hulpnld of kabelnld

1 borduurnaald

## PROEFLAPJE

**Tricotsteek met nld 5,5 mm:**

18 s en 25 nld = 10 cm x 10 cm

## BASISTECHNIEKEN

**Boordpatroon met nld 4,5 mm:**

In heeng nld afwisselend 2 s recht, 2 s av breien.

In de terugg nld de s breien zoals ze zich voordoen.

In toeren afwisselend 2 s recht, 2 s av breien.

**Tricotsteek:**

In heeng nld recht, in terugg nld av breien.

## Kabelpatroon:

Volgens breischema breien. De heeng nld zijn getekend. In de terugg nld de s breien zoals ze zich voordoen. In de 1e nld heeft het PG 16 s. Door de 6 meerderingen in de 3e nld zitten er nu 22 s bij elk PG.

1x de 1e tot 14e nld breien, dan de 7e tot 14e nld steeds herhalen.

## Meerderingen:

1 s recht gedraaid bij het dwarsdraadje meerderen.

## INSTRUCTIES

De gegevens voor de afzonderlijke maten staan van klein naar groot in verschillende kleuren achter elkaar, gescheiden door streepjes. Als er slechts 1 getal staat, geldt dit voor alle maten.

## Achterpand:

Met Taupe 86/90/98/106/114 s met nld 4,5 mm opzetten en 7 cm in boordpatroon breien. Met nld 5,5 mm in tricotsteek verder breien, daarbij in de 1e nld mooi verdeeld 14/18/16/16/14 s meerderen = 100/108/114/122/128 s.

Na 52/53/54/56/58 cm vanaf de opzet voor de schouders aan weerszijden in elke 2e nld 8x 4 s/ 4x 4 s en 4x 5 s/1x 4 s en 7x 5 s/5x 5 s en 3x 6 s/2x 5 s en 6x 6 s afkanten.

Tegelijkertijd na 56/57/58/60/62 cm vanaf de opzet voor de halsrand de middelste 26 s afkanten en beide kanten apart afwerken, daarbij bij de halsrand in elke 2e nld 1x 3 s en 1x 2 s afkanten.

Totale lengte = 58/59/60/62/64 cm.

## Voorpand

Met Taupe 86/90/98/106/114 s met nld 4,5 mm opzetten en 7 cm in boordpatroon breien. Met nld 5,5 mm verder breien, daarbij in de 1e nld mooi verdeeld 14/18/16/16/14 s meerderen en in de volgende indeling verder breien: kants, 41/45/48/52/55 s in tricotsteek, 16 s in kabelpatroon, 41/45/48/52/55 s in tricotsteek, kants = 100/108/114/122/128 s.

In de 3e nld van het breischema 6 s volgens het breischema meerderen = 106/114/120/128/134 s.

Na 30/31/32/34/36 cm vanaf de opzet voor de V-hals de middelste 2 s op een hulplnd leggen en beide kanten apart afwerken, daarbij bij de halsrand vóór de eerst 2 av s van het kabelpatroon resp. na de laatste 2 av s van het kabelpatroon in elke 2e nld 10x 1 s en daarna in elke 4e nld 9x 1 s minderen.

De schouders net als bij het achterpand breien.

Totale lengte = 58/59/60/62/64 cm.

### AFWERKING

De delen spannen, vochtig maken en laten drogen. Schultertnähte schließen.

Aan weerszijden vanaf de schoudernaad voor het armsgat 19/20/21/22/23 cm afmeten, zie ook \* in het schema. De zijnaden tot de armsgaten sluiten.

### Halsbies

Bij de halsrand mooi verdeeld 98 s met nld 4,5 mm opnemen en de 2 s middenvoor (hulplnd) ook opnemen = 100 s. 1 toer rechte s breien. Dan 3 cm in toeren in boordpatroon breien, daarbij bij de indeling erop letten dat de 2 s middenvoor steeds 2 rechte s zijn. Tegelijkertijd in de 1e toer de 1e middelste s met de s ervoor recht samenbreien en de 2e middelste s met de s erna overgehaald samenbreien (= de 2e middelst s recht afhalen, de volgende s recht breien en de afgehaalde s eroverheen halen). Deze minderingen in elke toer (ook in de toer waarin de s afgekant worden) uitvoeren. Na 3 cm de s afkanten.

### Mouwbiezen

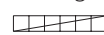
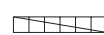
Bij het armsgat 96/100/104/108/112 s opnemen en in toeren 2 cm in boordpatroon breien. Dan de s losjes afkanten zoals ze zich voordoen.

De draden instoppen.

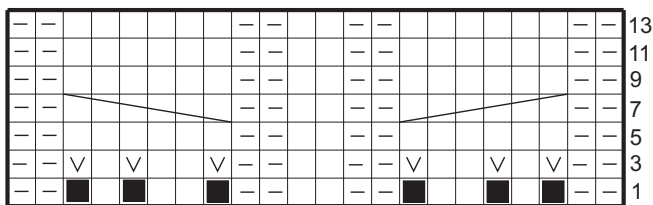
### AFKORTINGEN

av	=	averecht
heeng	=	heengaand
N / nld	=	naald
PG	=	patroongedeelte
s	=	steek (steken)
terugg	=	teruggaand
T / t	=	toer

### Tekentjes

- = 1 s recht
- = 1 s av
- = 1 s recht gedraaid bij het dwarsdraadje meerderen
- = geen steek, tijdens het breien dit hokje overslaan
-  = 3 s op een hulplnd achter het werk leggen, 3 s recht, de s van de hulplnd recht breien
-  = 3 s op een hulplnd vóór het werk leggen, 3 s recht, de s van de hulplnd recht breien

### Breischema



### Schema (getallen in cm)

