

# Hexagon, kimono croché avec col *En Sofilo*

*Degré de difficulté*  
débutantes averties

*Tailles*  
Taille unique 50x50 cm  
*Adaptez la taille facilement en consultant les conseils*

## *Matériel*

- 4 pelotes de Sofilo natur B20
- 2 pelotes de Sofilo corail D70
- 2 pelotes de Sofilo gris clair P10
- 2 pelotes de Sofilo bleu clair I10
- 2 pelotes de Sofilo lime 724
- Crochet Prym 5 ou 6 mm

## *Échantillon*

10 x 10 cm = 12 brides x 7 rangs



## *Points utilisés*

Maille en l'air  
Mailles coulées  
Brides

### Réalisation

Ce qui est chouette avec ce modèle, c'est qu'il est en deux pièces. Il suffit de crocheter deux hexagones, qui seront repliés pour donner ce joli kimono. Et son col lui apporte une touche en plus.

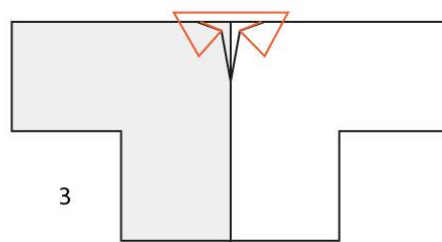
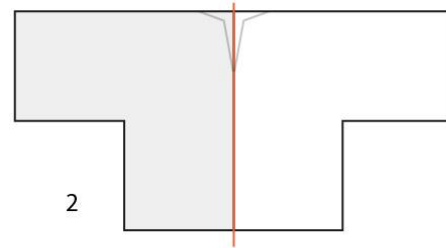
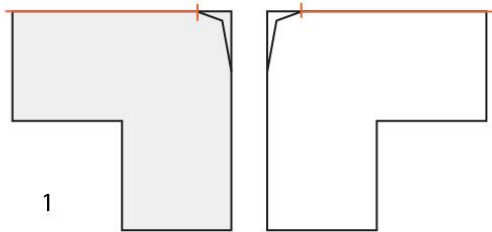
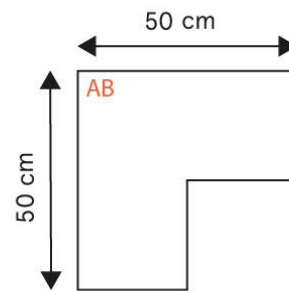
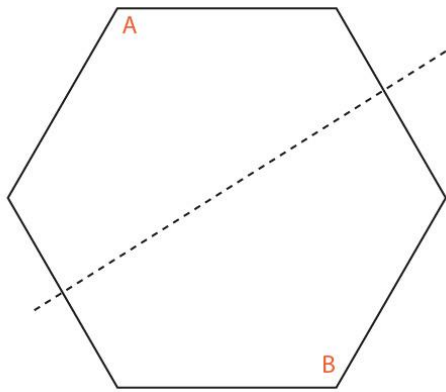
#### Hexagone

- Crocheter 4 mailles en l'air en natur, fermer le rond par une maille coulée. Ou commencer avec un anneau magique.
- Tour 1 : 3 mailles en l'air (1<sup>e</sup> bride) et 2 brides dans l'anneau, \*2 mailles en l'air et 3 brides dans l'anneau\*, répéter de \* à \* 5 fois. Crocheter encore 2 mailles en l'air et fermer avec une maille coulée.
- Tour 2 : Arriver au premier coin avec des mailles coulées (premier arc de 2 mailles en l'air). Y crocheter 3 mailles en l'air (1<sup>e</sup> bride), 1 bride, 2 mailles en l'air et 2 brides. Crocheter 3 brides dans les brides du tour précédent et à nouveau 2 brides, 2 mailles en l'air et 2 brides dans l'arc de 2 mailles en l'air du tour précédent. Répéter jusqu'à la fin et fermer avec maille coulée. Chaque côté compte maintenant 7 brides.
- Tour 3 : Arriver au premier coin avec des mailles coulées. Y crocheter 3 mailles en l'air (1<sup>e</sup> bride), 1 bride, 2 mailles en l'air et 2 brides. Continuer et crocheter une bride sur chaque bride du rang précédent, puis 2 brides, 2 mailles en l'air et 2 brides dans l'arc de 2 mailles en l'air du rang précédent. Répéter jusqu'à la fin et fermer avec maille coulée. Chaque côté compte maintenant 11 brides.
- Tour 4 : comme le tour précédent. Chaque côté compte maintenant 15 brides.
- Tour 5 : passer au fil corail, et crocheter dans chaque coin 1 bride, 2 mailles en l'air et 1 bride. Cela permet de maintenir la forme de l'hexagone. À défaut, il y aurait trop d'augmentations et les côtés ne seraient pas droits. Chaque côté compte maintenant 17 brides.
- Tour 6 : passer au fil gris clair, et répéter le tour 5. Chaque côté compte maintenant 19 brides.
- Tour 7 : passer au fil lime, et répéter le tour 5. Chaque côté compte maintenant 21 brides.
- Tour 8 : passer au fil bleu, et répéter le tour 5. Chaque côté compte maintenant 23 brides.
- Tours 9 à 12 : comme le tour 4 en natur. Augmenter de 4 brides sur chaque côté (27-31-35-39 brides).
- Tour 13 : comme le tour 5. Chaque côté compte maintenant 41 brides.
- Tour 14 : comme le tour 6. Chaque côté compte maintenant 43 brides.
- Tour 15 : comme le tour 7. Chaque côté compte maintenant 45 brides.
- Tour 16 : comme le tour 8. Chaque côté compte maintenant 47 brides.
- Tours 17 à 18 : comme le tour 4 en natur. Chaque côté compte maintenant 51-55 brides.

#### Kimono

- Crocheter un deuxième hexagone identique.
- Plier l'hexagone de sorte qu'il forme un L en posant les coins A et B l'un sur l'autre.
- Faire les coutures des épaules en commençant par la manche pour remonter vers le col. Laisser les deux derniers rangs de natur ouverts. (1).
- Poser les deux morceaux l'un sur l'autre et faire la couture centrale dans le dos. (2).
- Crocheter le col : nouer un fil corail au coin du col du demi-devant gauche. Crocheter 44 brides sur le col, en terminant au coin du col du demi-devant droit. Crocheter un total de 4 rangs de brides. Dans le deuxième et le quatrième rang, augmenter d'une bride sur les coins, pour obtenir 48 brides. (3).

## Hexagon, kimono crocheté



### Conseils

- Envie d'un kimono plus grand ? Il suffit de crocheter encore quelques tours de plus sur l'hexagone.
- Des manches plus longues sans toucher à la longueur ? Il faut dans ce cas assembler le kimono et crocheter quelques tours supplémentaires au niveau des manches.
- Un kimono plus long ? Le bord du bas n'est pas parfaitement droit ? Il suffit de crocheter un ou plusieurs rangs aller et retour au bas.

