

Benthe – roze sweaterbroek in fleece



Benthe is een prachtige roze sweaterbroek, uitgewerkt in een trendy knalkleur. De ultieme relaxte outfit samen met Bibi. Benthe voelt ultrazacht aan dankzij de fleece.

Moeilijkheidsgraad

Absolute beginners

Maat

one size

Dit heb je nodig

- Stof: 130 cm (breedte stof 150 cm)
- Naaigaren
- Elastiek: 70 cm tailleband + 50 cm zoom
- Patroonpapier

Stofadvies

Benthe wil comfort. Kies daarom voor een sweaterstof of fleece. Wil je de broek meer gekleed dragen, kies dan voor een knitted stofje.

Zo maak je het

- Teken het model uit op patroonpapier, zoals op de technische schets. De naadwaarde is niet inbegrepen, dus teken er nog een naadwaarde bij van 1 cm. Voorzie in een extra naadwaarde van 4 cm aan de bovenkant van de panden en 2 cm onderaan voor de zoom.
- Leg de patroondelen zoals op het knipplan op de stof en knip uit.
- Knip het voor- en achterpand 2 x uit.

- Leg een voor- en achterpand met de goede kant van de stof op elkaar en stik op 1 cm naadwaarde de zijnaden toe. Overlock dan de zijnaden. Herhaal hetzelfde met de 2 andere panden. Je hebt nu 2 stukken. (1)
- Leg de kruisnaad van de voorpanden op elkaar met de goede kant van de stof op elkaar en stik deze op 1 cm naadwaarde samen en overlock de naden. Doe nu hetzelfde voor de kruisnaad van het achterpand. (2)
- Stik in één beweging de tussenbeennaad aan elkaar van de ene pijp naar de andere. Overlock de naden. (3)

Taille

- Overlock de bovenkant van de broek (tailleband) en de onderkant van je broekspijpen.
- Maak nu de tunnel voor het elastiek. Vouw 4 cm om aan de bovenkant en stik rondom rond zo dicht mogelijk tegen de rand van de overlocksteek. Laat een kleine opening van 5 cm om het elastiek door te halen. (4)
- Neem een elastiek van 3 cm breed en ± 70 cm lengte (goed voor maat 38 tot 42) of meet af rond je taille voor de ideale lengte. Heb je de broek liever wat aansluitender, neem dan wat minder, heb je het liever wat lossier, neem dan wat meer. Neem nog 2 cm extra voor de naadwaarde.
- Trek het elastiek door de tunnel via de kleine opening (tip: neem een grote veiligheidsspeld en speld die vast aan 1 uiteinde van het elastiek). Stik dan de zijkanten van het elastiek aan elkaar (kijk nog even goed of het elastiek niet gedraaid zit voor je het vastnaait).
- Stik de kleine opening van 5 cm dicht.

Zoom

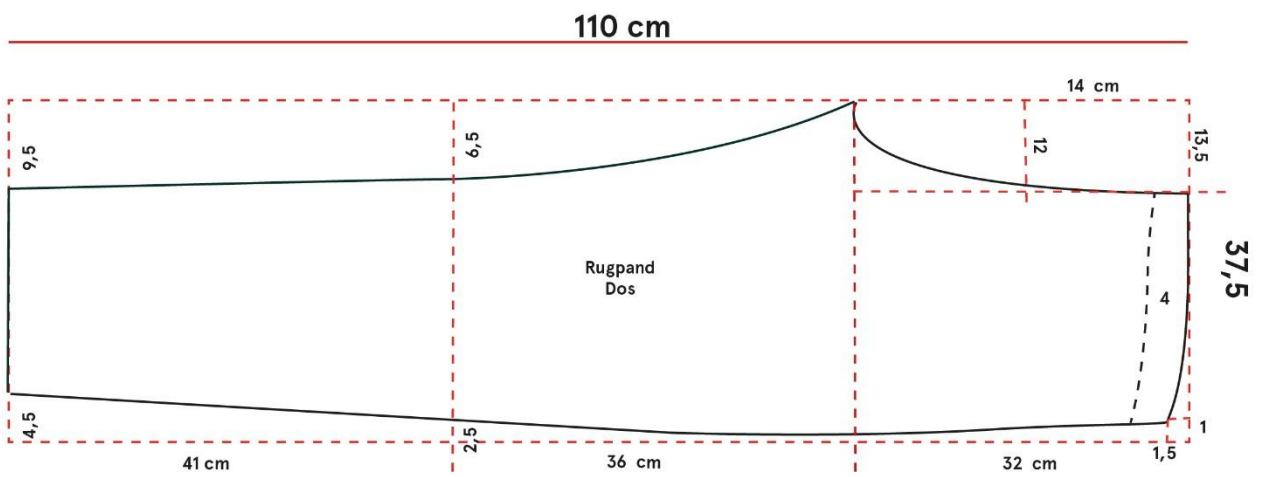
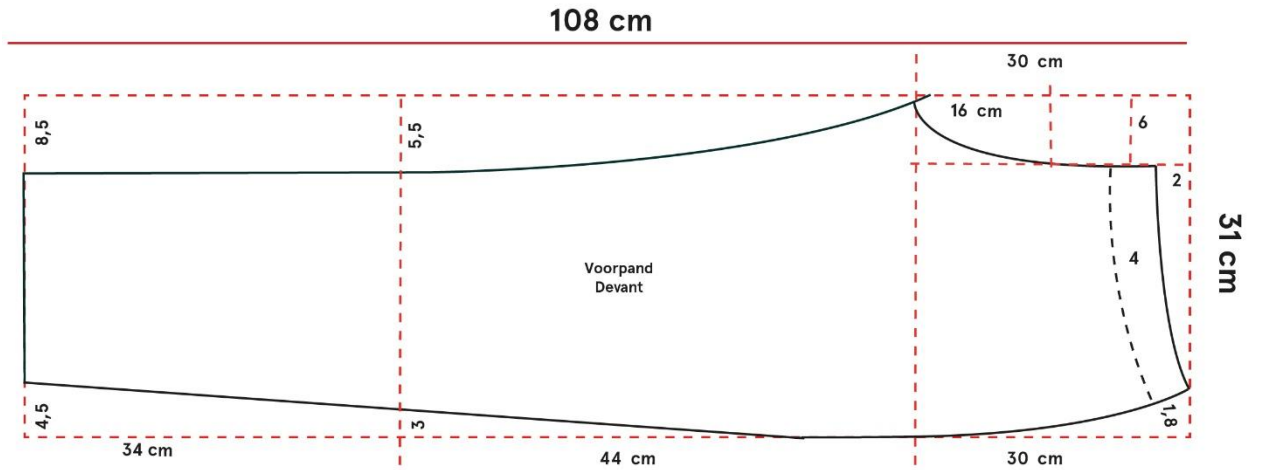
- Werk de zoom van de broekspijpen af door opnieuw een tunnel te maken voor het elastiek.
- Strijk 2 cm om naar binnen en stik op 1,5 cm van de zoom. Laat een kleine opening van 3 cm om het elastiek door te halen. (5)
- Neem een elastiek van 1 cm breed, neem de gewenste lengte voor de enkel, ± 30 cm lang. Heb je het liever wat aansluitender, neem dan wat minder, heb je het liever wat lossier, neem dan wat meer. Neem nog 2 cm extra voor de naadwaarde.
- Haal het elastiek door de tunnel via de kleine opening (tip: neem een veiligheidsspeld en speld die vast aan 1 uiteinde van het elastiek). Stik dan de zijkanten van het elastiek aan elkaar en
- naai de opening dicht met de hand.

TIPS

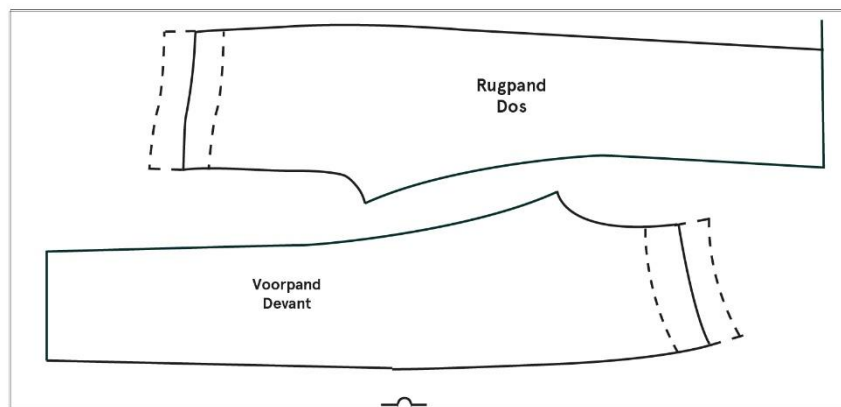
- We raden aan om eerst een prototype te maken in een oefenstof voordat je in de goede stof knipt. Zo kan je het model eens doorpassen en aanpassingen toevoegen indien nodig. Wil je graag een maat kleiner of groter, versmal of verbreed dan aan de beide zijnaden met 1 cm.

- Strijk de stof vooraf zorgvuldig. Sommige stoffen kunnen een beetje krimpen bij het strijken (en wassen), dus zorg dat je dat doet voor het knippen.
- Heb je geen overlockmachine, dan kan je de randen afwerken door met een zigzagsteek net tegen de kant te stikken.

Benthe
afmetingen patroon (in cm)
Dimension patron (en cm)



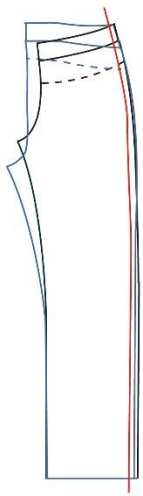
Knipplan
plan de découpe



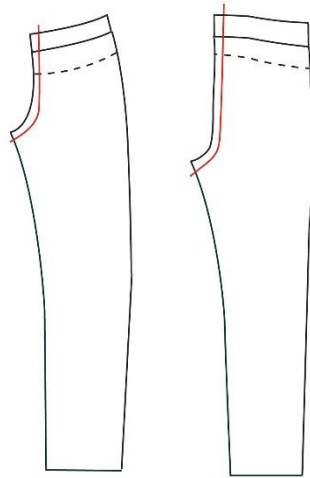
Stofvouw
pli du tissu

Benthe
stappenplan
Feuille de route

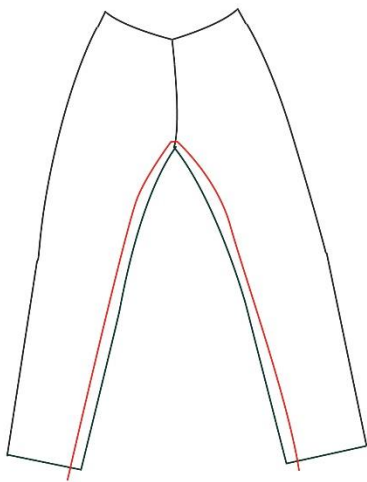
1)



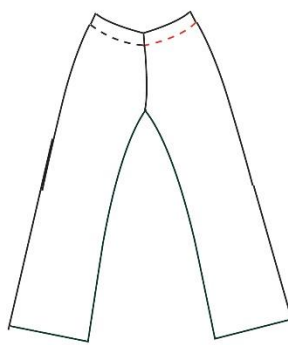
2)



3)



4)



5)

