

Ada - trui met tekening

In Arianna en Crista



Moeilijkheidsgraad

Veel ervaring

Maat

S (M - L - XL)

Dit heb je nodig

- 11 (11 - 12 - 12) bollen van 50 g Arianna ecru
- 2 bollen Arianna blauw
- 2 bollen Crista ecru
- Breinaalden 7 mm van Prym
- Rondbreinaalden 7 mm van Prym
- Wolnaald van Prym

Stekenverhouding

10 x 10 cm = 14 steken x 20 rijen met breinaalden van 7 mm in tricotsteek met Arianna

Gebruikte steken

Boordsteek 1/1

- 1ste rij: brei afwisselend 1 rechte en 1 averechte steek.
- 2de rij en alle volgende rijen: brei de steken zoals ze zich voordoen (recht boven recht en averecht boven averecht).

Rechte tricotsteek

- 1ste rij: brei alle steken recht.
- 2de rij: brei alle steken averecht.
- Deze twee rijen telkens herhalen.

Jacquardtekening

- Zie schema's A, B & C. Brei met Arianna blauw en Crista ecru, brei tussen elk schema een rij recht in ecru.

Zo maak je het

Rugpand

- Zet 71 (79 - 87 - 95) steken op met Arianna ecru en breinaalden 7 mm. Brei 10 cm in boordsteek 1/1. Brei daarna één rij rechte tricotsteek.
- Schakel over op Crista ecru en Arianna blauw en brei het jacquardpatroon. Tussen de patronen A, B en C brei je telkens een rij rechte tricotsteek in Crista ecru.
- Brei verder met Arianna ecru in tricotsteek en maak in de eerste twee rijen die je recht breit aan weerszijden een mindering op één steek van de kant. Je houdt nog 67 (75 - 83 - 91) steken over.
- Brei verder tot een totale hoogte van 59 (60 - 61 - 62) cm en kant de steken losjes af.

Voorpand

- Brei net zoals het rugpand tot een totale hoogte van 55 (56 - 57 - 58) cm.
- Kant de middelste 9 (11 - 13 - 13) steken af en brei de twee helften apart verder.
- Kant aan de halszijde 1 x 3 steken, dan 1 x 2 steken en als laatste 1 x 1 steek af in elke 2e rij.
- Brei verder tot een totale hoogte van 59 (60 - 61 - 62) cm en kant de steken losjes af.

Mouwen

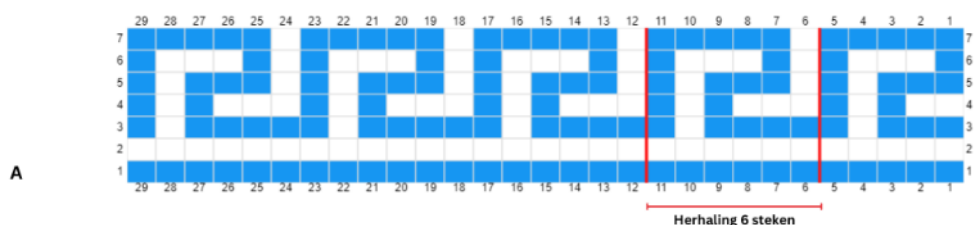
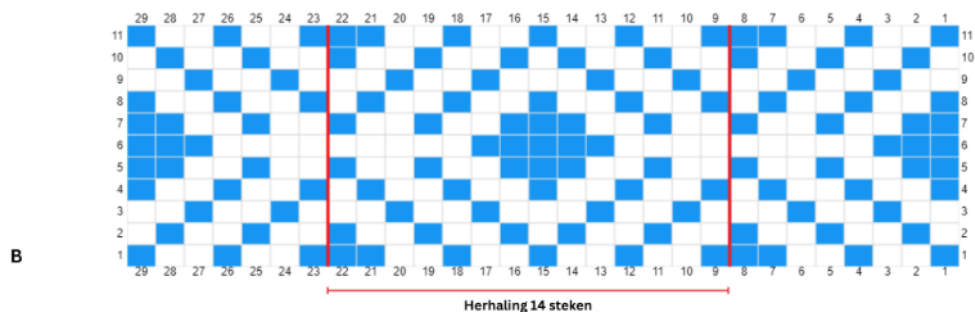
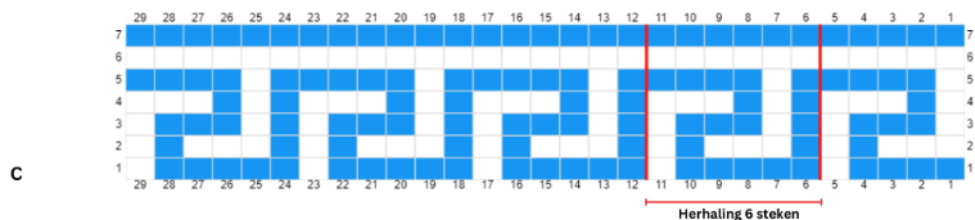
- Zet 39 (41 - 41 - 43) steken op met Arianna ecru en naalden 7 mm. Brei 10 cm in boordsteek 1/1.
- Brei vervolgens één rij rechte tricotsteek, meerder gelijk verdeeld over deze rij 4 steken. Je hebt nu 43 (45 - 45 - 47) steken.
- Schakel over op Crista ecru en Arianna blauw en brei het jacquardpatroon. Tussen de patronen A, B en C brei je telkens een rij rechte tricotsteek. Let op: tijdens het breien van de tekening maak je geen meerderingen.
- Brei verder met Arianna ecru in tricotsteek en meerder 5 x in elke 6e rij en daarna 1 x in elke 4e rij (5 x in elke 6e rij en daarna 1 x in elke 4e rij - 3 x in elke 6e rij en daarna 5 x in elke 4e rij - 2 x in elke 7e rij en daarna 1 x in elke 4e rij) 1 steek aan weerszijden van de naald. Je hebt nu 55 (57 - 61 - 65) steken. Begin met de meerderingen in de allereerste rij na de tekening.
- Brei verder tot een totale hoogte van 44 (45 - 45 - 46) cm en kant alle steken losjes af.

Afwerking en kraag

- Leg alle delen plat op een matje en bevochtig ze met een verstuiver; laat 24 uur drogen.
- Sluit eerst de schouderaden en haal met de rondbreinaald 68 (70 - 74 - 76) steken op in de halsrand. Begin hierbij aan de schoudernaad.
- Brei 9 cm in boordsteek 1/1. Kant alle steken heel losjes af.
- Vouw de halsboord dubbel naar binnen en naai de boord aan de binnenkant van de trui vast bij het begin van de boord. Doe dit met de lange draad of kies voor een elastisch garen om de hals rekbaar te houden. Trek de draad niet te hard aan zodat de kraag rekbaar blijft.
- Zet de mouw in: doe dit door de mouw dubbel te vouwen om het midden te bepalen. Plaats het middelpunt tegen de schoudernaad. Maas de voor- en achterkant van de mouw telkens van boven naar beneden aan het lijf. Zorg dat de mouwen breed genoeg worden aangezet.
- Maas de mouw- en zijnaden dicht en stop alle draadjes in.

Tips

- Je kan bij het voor- en achterpand aan weerszijden merkdraden hangen of stekenmarkeerders plaatsen wanneer je de hoogte hebt bereikt waar de mouw moet worden ingenaaid.
- Als je een volledig symmetrische tekening wenst, kan je best van tevoren uittellen waar je moet beginnen en ervoor zorgen dat de middelste steek van de herhaling zich juist in het midden van het pand bevindt.
- Je naait de trui best in elkaar met Crista, aangezien Arianna niet ideaal is om te mazen.



Legende

-  Ariana blauw
-  Ariana ecru
-  Herhaling

